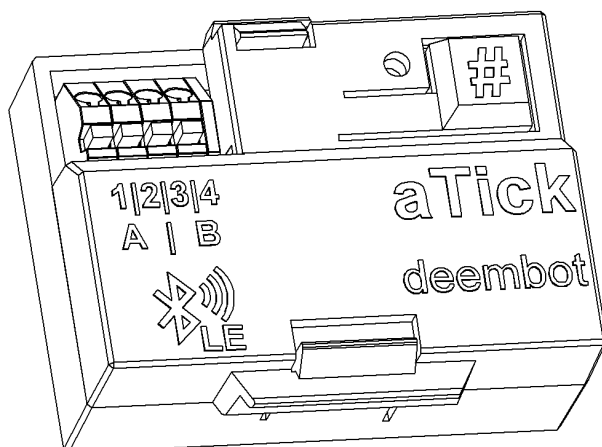


Руководство пользователя **aTick**



**модуль Bluetooth
для импульсных счетчиков**

Благодарим Вас за покупку модуля aTick!

Мы надеемся, что наш продукт повысит Ваше качество жизни, сэкономит время и доставит только положительные эмоции.



Внимание!

Если у Вас возникнут вопросы по использованию aTick не нужно торопиться и паниковать. Опишите проблему на почту нашей службы технической поддержки, и вам обязательно ответят и помогут!

email адрес: support@deembot.com

Содержание

1. Описание	3
2. Устройство aTick	
2.1 Подключение	4
2.2 Управление	6
3. Приложение aTick	7
4. Контакты	8

Описание

aTick предназначен для считывания показаний импульсных бытовых счётчиков ресурсов, хранения и передачи накопленной информации на мобильное устройство по беспроводному интерфейсу Bluetooth Low Energy (BLE). Вы можете подключить к устройству два счётчика с импульсным выходом. Это могут быть счётчики воды (горячей и холодной), газа или электричества.

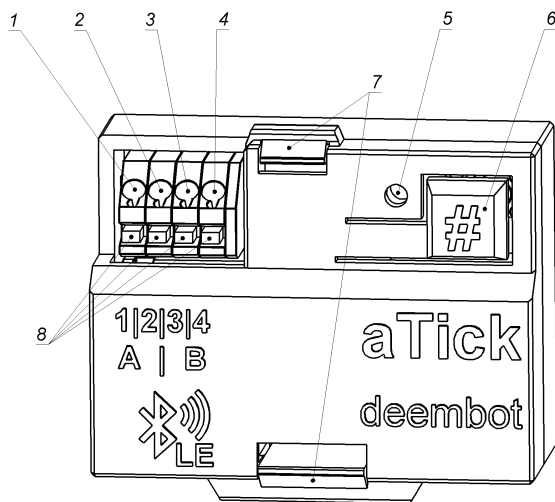


рис.1

- 1,2 - коннекторы канала А;
- 3,4 - коннекторы канала В;
- 5 - светодиод;
- 6 - командная кнопка #;
- 7 - защелки крышки;
- 8 - кнопки фиксаторы проводов.

Подключение

aTick имеет два канала для подключения сигналов с импульсных счётчиков ресурсов. Коннекторы 1 и 2 (рис.1) предназначены для подключения счетчика к первому каналу А. Коннекторы 3 и 4 предназначены для подключения счетчика ко второму каналу В.

Концы сигнальных проводов должны быть свободны от изоляции примерно на 1 см. Для надежной фиксации провода нужно сначала нажать на кнопку фиксатор 8, зачищенный конец проводника завести в отверстие нужного коннектора примерно на 1см и отпустить кнопку фиксатора 8. Убедитесь, что провод надежно зафиксирован в разъеме. В результате у вас должна получиться схема соединения подобная рисунку 2.

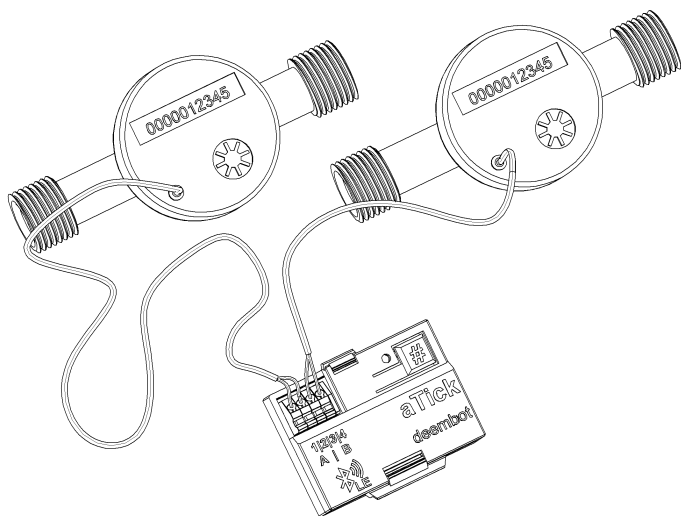


рис.2



Внимание!

Корпус модуля не имеет защиты от влаги. Для обычной квартиры этого достаточно, но если планируется эксплуатация в колодце на улице и т.п. нужно поместить модуль в ZIP пакет для защиты конденсата.

Откройте верхнюю крышку устройства легким нажатием на защелки
7. Поместите в батарейный отсек устройства два элемента AAA. Соблюдайте правильную полярность батареек +/-.

Чтобы убедиться, что прибор работает после установки батареек, нажмите кнопку [#] 6 и, через секунду, aTick ответит двойной вспышкой светодиода 5.

Размеры и вес устройства позволяют легко расположить его внутри коробов из гипсокартона обшитых кафельной плиткой в ванной. Зафиксировать aTick можно на двустороннюю липкую ленту, небольшие саморезы или пластиковые стяжки. Расположите модуль таким образом, чтобы корпус устройства не экранировался массивными металлическими конструкциями (профили, трубы). Это повысит дальность и надежность связи с вашим телефоном. Не забудьте, что раз в год-два батареи устройства потребуют замены и какой-то доступ к прибору нужно оставить.

После подключения счетчиков к модулю нужно задать начальные значения счетчиков на момент подключения aTick. Установите приложение aTick, подключитесь к модулю по Bluetooth и задайте текущие показания ваших счетчиков через приложение.



Внимание! Нельзя подключать провода от счетчика к одному модулю aTick и, **одновременно (параллельно)**, к другому электронному устройству. Это нарушит работу модуля aTick и может привести к его повреждению.



Внимание! Если счетчик имеет надписи на проводах А,В,485,232 и т.п. - такой счетчик **нельзя подключать** к модулю aTick. Скорее всего измеритель **не имеет импульсного выхода** сухой контакт.



Внимание! Если ваш счетчик имеет **3 или большее количество проводов**, нужно смотреть документацию к этому счетчику, чтобы найти два провода импульсного выхода, если он вообще есть

Управление

aTick имеет кнопку [#] для непосредственного управления. Светодиод отображает состояния прибора или реакцию на команду, полученную с кнопки. Команды задаются различным количеством последовательных нажатий кнопки управления. Пауза в нажатии больше 1.5 секунд означает конец команды. Большинство функций и настроек счетчика доступно в приложении aTick. Кнопка нужна только для редких случаев инициализации или сброса прибора.

Проверка: 1 нажатие Для проверки работоспособности устройства нажмите кнопку управления 1 раз. Устройство подтвердит получение команды короткой двойной вспышкой. Если светового сигнала нет, значит устройство не работает. Проверьте питание, замените батареи AAA на новые. Также, при однократном нажатии, если открыт экран мобильного приложения aTick, программа выделит устройство в списке. Это удобно для идентификации нужного модуля если их у Вас несколько.

Активный режим: 3 нажатия (функция доступна из приложения!)
Переключает модуль в интенсивный режим отправки информации в эфир. Прибор ответит тройной вспышкой. ВНИМАНИЕ: Этот режим увеличивает расход заряда батарей, но уменьшает задержки обмена информацией между прибором и мобильным приложением.

Дежурный режим: 5 нажатий (доступно из приложения!)
Переключает модуль в обычный режим отправки информации в эфир. Прибор ответит 5-кратной вспышкой.

Мощность: 6 нажатий (доступно из приложения!) Переключает между двумя режимами мощности радиосигнала. Прибор ответит двойной на выбор пониженной мощности или тройной вспышкой при выборе максимальной мощности.

Сброс настроек: 9 нажатий Для сброса настроек модуля в значения по умолчанию нажмите кнопку управления 9 раз подряд. Устройство подтвердит получение команды короткой вспышкой. После сброса ПИН код примет значение **123456**. Показания счетчиков получают значения 0. Коэффициенты обоих каналов примут будо равны 0.01. Все сопряжения будут сброшены.

Приложение

Установите приложение aTick, чтобы получать значения счетчиков с прибора и управлять его параметрами. Ссылки на приложение для платформы Android и iOS Apple iPhone:



Внимание!

При первом старте нужно предоставить разрешения, которые запросит приложение для доступа к Bluetooth. Программы **Family Link** и подобные могут мешать работе приложения

Главное окно приложения отображает список модулей доступных в данный момент и ранее. На каждом элементе списка есть кнопка, чтобы поделиться информацией о счетчиках. Видимые значения счетчиков на основном экране доступны для копирования в буфер - для этого коснитесь их пальцем. Также есть кнопка, чтобы открыть параметры модуля во весь экран. При первом подключении к модулю будет запрошен ПИН код. По умолчанию **123456**. ПИН код можно сменить через приложение после установки соединения. В окне параметров модуля можно задать начальные значения для каналов А и В, а также коэффициенты каждого импульса. Там же можно указать имя счетчика и каналов или скрыть не используемый канал. При нажатии на кнопку [#] на устройстве, приложение выделит это устройство в своем списке на основном экране. Мы постоянно работаем над улучшением и расширением свойств приложения aTick. Самая свежая версия приложения доступна на нашем сайте: <https://deembot.com/atick>

Контакты

Если у вас возникли вопросы, связанные с использованием или приобретением нашей продукции, мы будем рады вам помочь. Обращайтесь любым удобным вам способом:

адрес: 634045, Россия, г.Томск, ул. Федора Лыткина, 14/1, 21
телефон: +7(38228) 596-973
email: info@deembot.com
web: <https://deembot.com/atick>

ООО "ДИМБОТ"

ИНН: 7017488438

ОГРН: 1217000009753

код продукта:

